

Stoff Empfehlung

Bluse: weich fallende Stoffe, Popeline,
Leinen, Chambray, 1.40 br.

Hose: Hose Stoffe, Feincord, weich fallende
Denim, 1.40 br.

SIE BRAUCHEN, mtr:

	92	104	116	128	140	152
Bluse	1.10	1.20	1.30	1.40	1.55	1.65
Hose	0.90	1.00	1.10	1.20	1.30	1.40

KURZWAREN:

Bluse: Garn

mt 92/104/116: 7 Knöpfe, 12mm

mt 128/140/152: 8 Knöpfe, 12mm

Vlieseline

50 cm Spitzeband, schmal

Hose: Ziernähte Garn

50 cm Gummi mit Knopflöcher

2 Knöpfe (platt), 18mm

Vlieseline

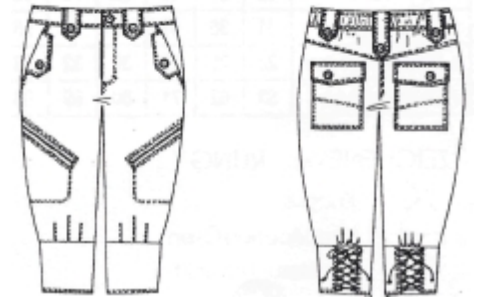
10 Knöpfe, 20mm

2 mtr Kordel

Nylon Reißverschluss, 15cm

ABACADABRA

www.abacadabra.com



Download your own language from our site!

AVAILABLE

ENGLISH

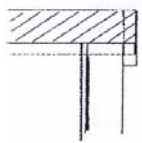
DEUTSCH

WWW.ABACADABRA.COM

NÄHANLEITUNG FOLGEBLATT:

Knopflöcher laut Markierung in das Hinterteil von dem unverstärkten Bund einnähen. Grosse von den Knopflöcher wie die Breite von den Gummi.

Unterseite von unverstärkte Bund versäubern. Beide Bund Teilen rechts auf rechts auf einander legen und die Oberseite steppen, Nahtzugabe versäubern. Unterseite von dem verstärkten Bund rechts auf rechts auf die Obenseite von der Hose steppen.



Nahtzugabe in die Bund bügeln. Bund rechts auf rechts doppelt falten und die Bundenden laut Zeichnung schließen. Ecken schräg abschneiden und Bund wenden. Bund bügeln und

rundherum kantig absteppen; gleichzeitig die Innerseite mitfassen.

Gummi mit Knopflöcher abschneiden; Lange ist abstand zwischen Knopflöcher in die Bund + 8cm. Über und Unter die Knopflöcher eine Naht steppen, ein Tunnel für das Gummi entwickelt sich. Gummi durch den Tunnel einziehen, Knöpfe annähen.

Knopflöcher annähen und Knöpfe auf die Bund, Schlaufe und Klappe annähen.

Kord durch die Schlaufe einziehen.

MODEL 94: BLUSE

Besatz und Manschetten mit Einlage verstärken. Falten am Vorderteil in Pfeilrichtung einlegen, feststeppen und bügeln zum Seitennaht.

Passen an das Rückenteil steppen und versäubern. Nahtzugaben in die Passe bügeln. Passennähte absteppen.

Schulternähte steppen, versäubern und absteppen.

Schulternahe vom Vorderteilbeleg und Ruckenteilbeleg steppen, Nahtzugaben auseinander bügeln. Außerbelegtrand versäubern.

Besätze rechts auf rechts auf die Bluse legen. Mittelvorne und Halsausschnitt steppen, Ecken schräg abschneiden und Nahtzugaben stufig zurückschneiden. Besatz wenden und kantig absteppen. Außerbesatzrand von das Besatz von das Hinterteil absteppen auf das Hinterteil.

Oberseite und Unterseite Ärmel: laut Markierung zügeln: Stichgrosse auf 5, Oberfadenspannung lose. Der erste stepp 0,5cm vom Rand, zwischen dem ersten und zweiten Stepp 1 cm Abstand. Beide stepp am Anfang vernähen und zum Schluss die Faden hangen lassen. Die beiden Unterfaden vorsichtig auf die gewünschte lange zusammenziehen. Achtung! Den gezügelten Teil muss gleich groß sein wie die Teile wo Sie das einarbeiten müssen.

Ärmel auf die Armausschnitte steppen und versäubern. Zugabe in die Vorderteile und das Rückenteil bügeln. Armausschnitte entlang der Ärmelinschnitt absteppen. Achtung! Die Ärmelschlitz Einschnidung muss hinten!

Ärmel und fortlaufend die Seitennähte steppen und versäubern. Mittelvorne von beide

Vorderteilen auf einander steppen.

Ärmelschlitz: Schneiden 2 Einfass-Schrägstreifen, 20 cm x 3 cm. Die Einschnittkanten zu einer Geraden auseinander spreizen und möglichst schmal auf eine Längskante der Einfassstreifen steppen. Die Einfassstreifen über die Ansatznaht in den Schlitz bügeln, dann auf 7 mm Breite falten und innen eingeschlagen auf die Ansatznaht nahen. Oben am Schlitzende den Einfass von innen schräg abnähen. An den vordere Schlitzkanten den Einfass nach innen legen, unten festheften.

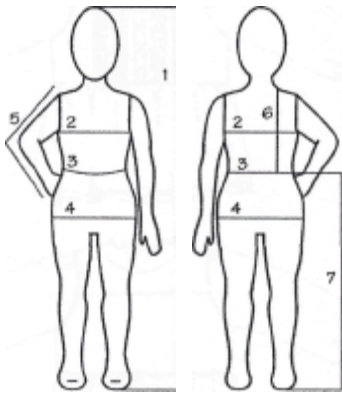
Manschetten: rechts auf links an die unteren Ärmelkanten steppen. Nahtzugaben der Ansatznaht nach die Manschet bügeln. Manschet rechts auf rechts doppelt falten und die kurze Kanten steppen, Ecke schräg abschneiden, Manschette wenden, und der anderen langen Manschettenkante in die Manschetten bügeln. Manschetten entlang den Ansatznähten schmal absteppen. Restl. Manschettenkanten absteppen.

Unterteil Bluse: Seitennähte steppen und versäubern. Saumzugabe versäubern, nach innen bügeln und breit absteppen. Oberseite zügeln und rechts auf rechts mit die Bluse zusammen steppen, versäubern und absteppen auf das Oberteil.

Knopflöcher einnähen und Knöpfe annähen.

Jetzt ihre ABACADABRA Label in die Bluse und Sie sind fertig!

Nehmen sie die Massen ihres Kind!



1. Körperlänge	92	104	116	128	140	152
2. Oberweite	54	58	60	64	71	79
3. Taillenweite	52	54	56	58	61	65
4. Hüftweite	55	61	65	69	75	83
5. Armlänge	31	36	41	46	51	55
6. Rückenlänge	23	25	27	30	32	36
7. Seitenlänge	53	62	71	80	89	96

ZEICHENERKLÄRUNG

- Knopfleher
- Knopflocher/Ösen
- Markierungspunkt
- Markierungspunkt

ALLGEMEIN:

- Vergleichen Sie Ihre gemessenen Körpermaße mit denen der ABACADABRA- Maßtabellen. Weitenmaße sind die wichtigsten.
- Stoffe vor dem Zuschneiden waschen!
- Schnittteile abpausen: entweder auf Seidenpapier durchzeichnen. Übertragen Sie auch Markierungspunkten und Beschriftung auf ihren Papierschnitt.
- Saumzugabe Bluse 4cm; allen übrige Nähte 1cm.
- Stoffbruch: Die Bruchkante des Stoffes.
- Webkanten: die Längskanten der Stoffbahn.
- Der in den Schnittteilen eingezeichnete Fadenlauf muss genau parallel zu den Webkanten des Stoffes verlaufen.
- Zierstepperei wird am schönsten mit Doppeltem Nähgarn und mittelgroßen Stichen.

MODEL 94: HOSE

NÄHANLEITUNG

Alle nahte schmal und 7 mm breit absteppen.

ix Bund, Paspelstreifen und der Hälfte der Klappe mit Einlage verstärken.

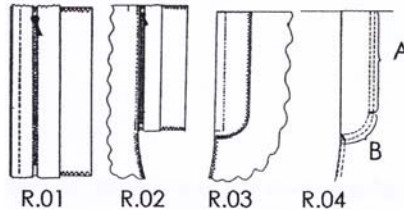
Hinterteil: Rückwärtiger Sattel rechts auf rechts am Rückenteil annähen, versäubern und absteppen.

Klappe rechts auf rechts auf einander legen, 2 kurze und Unterseite steppen. Nahtzugabe zurück schneiden. Klappe wenden, bügeln und absteppen. Knopflocher einnähen.

Hufpassentasche: kleine Klappe mit offenen Kanten laut Markierung rechts auf rechts auf die Tascheneintritt von das Vorderteil heften. Taschenfutter rechts auf rechts auf das Vorderteil legen und zusammen steppen. Taschenbeutel wenden und Eintritt absteppen; Klappe nicht mitfassen. Taschenbeutel doppelt falten, schließen, versäubern und am Bund und an der Seitennaht mitfassen.

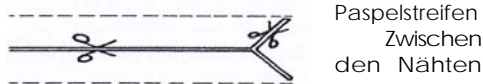
Hinterteil Taschen: Oberseite versäubern, laut Markierung nach innen umbügeln und breit absteppen. Zugabe der restl. Taschenkanten nach innen umbügeln. Taschen; laut Zeichnung, die Anstoßlinien treffend absteppen auf das Hinterteil. Klappe mit offenen Kanten auf die oberen Seiten von der Taschen von dem Hinterteil heften, Klappe auf das Teil steppen, nach unten umfalten und die Oberseite absteppen. Ecken verriegeln.

REISSVERSCHLUSSSCHLITZE



Innenbeleg in die Hälfte bügeln und versäubern. Reißverschluss mit Innenbeleg zusammen nähen (Abb. R.01). Ist der Reißverschluss zu lang, dann an der oberen Seite in den Bund vorstehen lassen. Vordere Mittennaht extra versäubern. Die Schnittkante vom rechten Vorderteil 1 cm umbügeln. Reißverschluss mit Innenbeleg und untertritt zusammennähen und kantig absteppen (Abb. R.02). Vom linken Vorderteil 1 cm Zugaben abschneiden. Reißverschlussbeleg versäubern und mit linkem Vorderteil rechts auf rechts zusammen nähen (Abb. R.03). Kantig absteppen auf Beleg. Vorderteil- Hose aufeinanderlegen und Mittelnäht von dem Schlitzzeichen bis oben festheften. Das lose Reißverschlussband auf den rechten Besatz steppen, dabei der vordere Hosenteil nicht mitfassen. Rechte Schlitzkante wie Abb. R.04 absteppen. Zuerst Steppnaht A (Innenbeleg nicht mitfassen). Dann Steppnaht B (Innenbeleg mitfassen). Den Anfang und das Ende von Steppnaht B verriegeln.

Paspeltaschen Vorderteil: die Hose von Größe 92 und 104 ist zu kurz um die Paspeltaschen zu machen. Etwaig Sie gefälschte Paspels ohne Tasche machen. Die Paspelstreifen 'längs falten und bügeln (linke Seite innen), die Längskanten versäubern. Die doppelten Paspelstreifen so auf die Vorderteile legen und feststecken dass die offenen Paspelkanten gegen dem markierten Einschnitt legen. Paspelstreifen genau in das Mitten feststeppen. Ende des Stepplinie 1,5cm vorne das ende von die Paspelstreifen



Zwischen den Nähten einschneiden, zu den Nahtenden schräg einschneiden (laut Zeichnung), dabei die

Paspelstreifen nicht mitfassen. Paspel in die Eingriffe bügeln. Die Kleine Dreiecke an das Einschnitzende nach innen ziehen und van Nahtende bis Nahtende auf die Paspel steppen. Tascheneingriff bügeln und untere Paspelansatznaht auf das Vorderteil absteppen. Taschenfutter rundherum versäubern.

Futtertaschenbeutel an die Nahtzugaben der oberen Paspel steppen. Die Taschenbeutel rundherum absteppen auf das Vorderteil.

Abnäher von das Vorderteil (Unterseite) steppen, zur Mitte bügeln und kantig absteppen.

Gesäßnaht steppen, versäubern und absteppen. Vordere und Hinterteil rechts auf rechts auf einander legen, Seitennaht steppen, versäubern und absteppen auf das Hinterteil. Innere Beinnahte steppen und versäubern.

Hinterteil: Laut Markierung der Unterseite einreihen wie folgt: Stichgröße auf 5, Oberfadenspannung lose. Der erste Stepp 0,5 cm. vom Rand, zwischen dem ersten und zweiten Stepp 1 cm. Abstand. Beide Stepp am Anfang vernähen und zum Schluss die Fäden hängen lassen. Die beiden Unterfäden vorsichtig auf die gewünschte Länge zusammen ziehen. Gleich groß wie die breite von das Hinterteil von die Saumblende.

Saumblende: Schneide von einem Stoffrest Streife für Schlaufe, 60cm x 3cm (2 Stück). Bügeln die beide lange Seiten links auf links zur Hälfte, Wieder Streifen zur Hälfte links auf links bügeln. Bandkanten schmal absteppen (fertige breite ist 8mm.). 20 Teilen von 6cm lange schneiden. Schlaufe doppelt falten und die offen Seite entlang die Schneidekante von die Saumblende absteppen. Untere Schlaufe 2cm über die Bruchlinie (Markiert auf die Schnitte) und die obere Schlaufe 3cm unter die Oberseite von die Saumblende. Zwischenraum gleich teilen.

Andere Teil des Saumblende (Vordere) links auf links doppelt falten, beide Teile rechts auf rechts zusammen legen; Schlaufe sind zwischen beide Teile. Nähte steppen und versäubern. Rundherum absteppen auf das große Teil.

Saumblende rechts auf rechts entlang die Unterseite von die Hose heften, das gezügelte Teil oben das Hinterteil von die Blende. Zusammen steppen und versäubern.

Gürtelschlaufen: Legen Sie die Schleife rechts auf rechts zusammen und steppen Sie die 2 lange Seiten und die Seite mit der Spitze. Nahtzugaben zurück schneiden und Schleife wenden, bügeln und absteppen. Heften Sie die Schleife mit der offenen Seite auf den angegebenen Positionen an der Oberseite der verstärkte Bund.

Bund: Das Bund hat an der Innerseite ein Tunnel mit hindurch Gummi mit Knöpflocher; zum Abändern die Taillenweite von der Hose.